



GUÍA PRÁCTICA Y CAJA DE HERRAMIENTAS

CÓMO REALIZAR UN DIAGNÓSTICO COMUNITARIO
EN CLAVE DE ODS EN TU LOCALIDAD



Cátedra de Cooperación
para el Desarrollo
Universidad Zaragoza



Organizaciones y personas involucradas en la elaboración de la Guía

Este material se realizó en el marco de **ODS Rural Labs de la Universidad de Zaragoza**.

Proyecto ejecutado en el marco del convenio de Colaboración 2023-2024 "Actuaciones en Materia de Cooperación para el Desarrollo y Educación para la Ciudadanía Global".

Coordina: Cátedra de Cooperación para el Desarrollo.

Colabora: Federación Aragonesa de Solidaridad.

Financia: Diputación Provincial de Zaragoza. (a través del proyecto de colaboración con AECID, Agencia Española de Cooperación internacional) del Ministerio de Asuntos Exteriores, Unión Europea y Cooperación del Gobierno de España.)

Autores: Patricia Eugenia Almaguer-Kalixto, Pedro José Escriche Bueno y Antonio Eito Mateo.

Forma de citar: Almaguer Kalixto, P.E., Escriche Bueno, P.J. y Eito Mateo, A. (2023) ODS Rural Lab Guía práctica y caja de herramientas. Diputación Provincial de Zaragoza.

Edición, diseño y maquetación: Persona co-creación, S.L.

Impresión: Imprenta Joscar, S.L.

Si queréis compartir vuestra experiencia

En tanto que los laboratorios de innovación son un espacio en construcción nos interesa que cualquier proceso que se eche a andar a partir de estos materiales sea un proceso compartido y dialogado, de forma que aprendamos de las diferentes experiencias de puesta en marcha.

Contacta con nosotros y cuéntanos en:

Twitter @odsrural

odsrurallab@gmail.com

SOBRE ESTA GUÍA | QUÉ ES Y DE DÓNDE SURGE

Este **material didáctico** que permite conocer las claves del proceso para **la realización de un diagnóstico comunitario en clave de ODS en una localidad**.

Se basa en la metodología **de investigación acción-participativa, la perspectiva de desarrollo comunitario** y en principios de **innovación social**.

OBJETIVOS

- Dotar de una herramienta práctica a aquellas personas que deseen llevar a cabo un laboratorio de innovación social en su localidad.
- Facilitar que cualquier agente social pueda llevar a cabo la primera etapa del proceso, entendiendo la totalidad del mismo y la relevancia de las diferentes etapas y los resultados.

ANTECEDENTES

El material que aquí se presenta es producto de una **investigación sobre la promoción de los ODS en contextos rurales y periurbanos** que se lleva realizando desde 2018.

Se nutre de la **experiencia de 8 laboratorios**, 2 de ellos en contexto internacionales, en Colombia y Marruecos. Cada laboratorio es una configuración específica que ofrece enseñanzas y aprendizajes sobre dinamización comunitaria y desarrollo local.

Para conocer **nuestras experiencia** visita la página web ODS Rural Labs o nuestras redes sociales:

<https://www.odsrurallabs.com/>

Twitter @odsrural

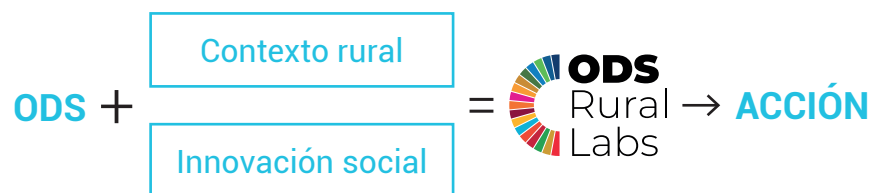
odsrurallab@gmail.com



SOBRE ESTA GUÍA | QUÉ NOS OFRECE

QUÉ NOS MUESTRA LA GUÍA

- Qué son los **Objetivos de Desarrollo Sostenible**
- Por qué son relevantes para el **medio rural**
- En qué consiste la propuesta de los **ODS Rural Labs**
- **Qué se necesita** para llevarlos a cabo
- A qué nos referimos por **innovación social**
- Qué es un **diagnóstico comunitario** en clave de ODS
- Fases, etapas, dinámicas de un **laboratorio**
- Claves para organizar y para hacer un **análisis de los resultados**
- Sugerencias para aprovechar los resultados y **posibles pasos a seguir**



MATERIAL DE APOYO A LAS SESIONES

- **Tarjetas-detonadores para dinamizar el diálogo colectivo** sobre lo que más nos gusta de vivir en nuestra localidad y los principales retos/problemas para seguir viviendo en ella.
- **Las 17 fichas de los ODS** para llevar a cabo las dinámicas participativas.

DETONANTES
PARA DIÁLOGO
x2 fichas

PARTICIPACIÓN
CON ODS
x17 fichas

¿QUÉ SON LOS ODS RURAL LABS? | INTRODUCCIÓN

Es un **proyecto de la Universidad de Zaragoza** activo desde 2018, cuya misión es contribuir a la apropiación de la Agenda 2030 en contextos rurales y periurbanos ⁽¹⁾.

Junto con centros educativos, infancia, jóvenes, entidades e instituciones locales del medio rural desarrollamos **Diagnósticos Comunitarios “en clave de ODS”**, para **identificando los retos que ellas y ellos viven en el día a día para hacer que su territorio rural sea sostenible**.

Los ODS Rural Labs generan conocimiento, sensibilización y diagnóstico colectivo, pero también han desarrollado una metodología para trabajar propuestas y alternativas para empoderar a actores locales a partir de la valorización de su conocimiento y su capacidad de analizar colectivamente escenarios posibles a futuro.

Persiguen **incorporar agentes, actores y grupos de diferentes segmentos** de la sociedad para que de forma colaborativa se construyan comunidades de aprendizaje y práctica.



⁽¹⁾ Almaguer & Escriche 2020

¿QUÉ SON LOS ODS RURAL LABS? | METODOLOGÍA ODS RURAL LABS

La metodología que se utiliza combina aspectos de

- **Investigación acción participativa (IAP)** que promueve que tanto vecinos y vecinas participen en el análisis de su realidad y generación de conocimiento útil para su localidad.
- **Principios de ciencia ciudadana**, que involucra activamente a ciudadanos y ciudadanas en el esfuerzo científico que genera nuevos conocimientos o comprensión de lo social.
- **Aspectos de innovación social**, que se refiere a la propuesta de nuevos productos, procesos y/o servicios que respondan a una variedad de desafíos sociales como la pobreza, la desigualdad, la falta de vivienda, la salud y los problemas ambientales.
- **Diagnóstico social comunitario**, una herramienta de las disciplinas de intervención social (por ejemplo, trabajo social) orientado a trabajar el análisis colectivo de la realidad social.

Todo eso se trabaja en un **formato de laboratorio**, donde se dialoga, aprende, analiza y diseña colectivamente.



¿QUÉ ES UN LABORATORIO DE INNOVACIÓN SOCIAL?

UN LABORATORIO DE INNOVACIÓN SOCIAL

No hay un acuerdo acerca de lo que debe ser un laboratorio de innovación social.

Se coincide en que **es un proceso destinado a apoyar a múltiples partes interesadas en abordar un problema social complejo**.

Se aborda con un **pensamiento de diagnóstico y diseño**. Esa apertura y flexibilidad metodológica permite un diseño ad hoc de las necesidades del caso ⁽²⁾.

Un laboratorio de innovación social es un espacio de **intercambio, estudio y experimentación**.



⁽²⁾ (Westley & Laban 2011).

⁽³⁾ (Almaguer-Kalixto, Maass y Amozurrutia, 2019).

⁽⁴⁾ (Balcazar 2003).

⁽⁵⁾ Marchioni, M. (1999). Comunidad, participación y desarrollo:

⁽⁶⁾ Societize (2013)

⁽⁷⁾ Serrano et al 2014

NUESTRA PROPUESTA DE LABORATORIO DE INNOVACIÓN SOCIAL

Nuestra propuesta de laboratorios tiene raíces profundas en la **investigación-acción participativa** ^(3, 4) y principios de participación comunitaria ⁽⁵⁾ y ciencia ciudadana ^(6, 7).

Desde esa perspectiva metodológica, **los participantes definen las directrices y objetivos del proceso de investigación y su finalidad** ⁽⁴⁾.

Desde nuestra perspectiva, estos espacios proponen un **formato flexible** útil para acercar actores heterogéneos dispuestos a reflexionar, diseñar y experimentar colaborativamente propuestas de cambios en sus sistemas sociales, de producción y de convivencia.

El laboratorio busca que **entre todos identifiquemos necesidades y propongamos nuevas soluciones**. Eso implica pensar más allá de nuestra posición y apostar por un trabajo creativo, propositivo y que ponga en valor la **diversidad de los agentes participantes**.

¿QUÉ ES UN LABORATORIO DE INNOVACIÓN SOCIAL?

¿CÓMO NOS RELACIONAMOS Y TRABAJAMOS EN UN LABORATORIO DE INNOVACIÓN SOCIAL?

Tomamos como punto de partida la propuesta de laboratorio de innovación de especialistas a nivel internacional ⁽⁸⁾, ⁽⁹⁾ que exploran este formato como:

- Un espacio de intercambio, estudio y experimentación colectiva con formatos flexibles para acercar actores heterogéneos.
- Un proceso con una serie de protocolos para innovación en programas, productos, procesos y asociaciones.
- Sus participantes están dispuestos a reflexionar, diseñar y experimentar colaborativamente para generar propuestas concretas de acción.

⁽⁸⁾ Westley & Laban (2011)

⁽⁹⁾ UNICEF (2012)

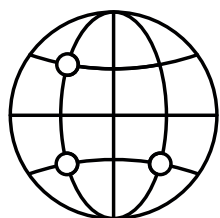
⁽¹⁰⁾ Pascale (2018)

DESDE LAS EXPERIENCIAS PUESTAS A PRUEBA EN IBEROAMÉRICA, ES UN ESPACIO EN EL QUE ⁽¹⁰⁾

- 1 Se experimenta.
- 2 Se produce.
- 3 Se colabora, no se compite.
- 4 El conocimiento se comparte (con licencias libres y repositorios abiertos).
- 5 Provocan un encuentro de diferentes saberes en plano de horizontalidad.
- 6 Su apertura es tal que cualquier persona puede participar más allá de su formación académica o su experiencia vital.

EL PROCESO ODS RURAL LABS | PASOS A SEGUIR

Los ODS Rural Labs son una metodología adaptativa que permite la apropiación de la agenda 2030 a través de:



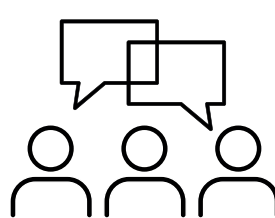
1

SELECCIÓN
DE LOCALIDADES



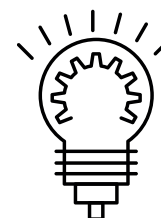
2

IDENTIFICACIÓN
DE ACTORES CLAVE



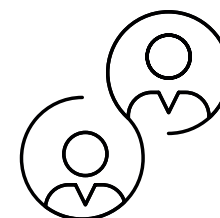
3

APRENDIZAJE SOBRE
LA AGENDA 2030
Y DIAGNÓSTICO
COMUNITARIO EN CLAVE
DE ODS



4

DIFUSIÓN DEL DIAGNÓSTICO
Y CO-DISEÑO DE PROYECTO
DE INNOVACIÓN SOCIAL



5

TRABAJO COLABORATIVO
Y ALIANZAS PARA
FORTALECER PROPUESTAS

FASE 1

- Identificación de actores locales e invitación a participar involucrando asociaciones, corporaciones locales, tejido empresarial, comunidad educativa.
- Formación comunitaria en ODS.
- Elaboración diagnóstico comunitario en clave de ODS.
- Formación de grupo motor.

FASE 2

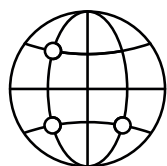
- Difusión de resultados.
- Identificación de retos para trabajar de manera colectiva con participantes del Lab.

FASE 3

- Consolidación de grupo motor.
- Acompañamiento en proyectos locales.
- Difusión de avances y resultados.

EL PROCESO ODS RURAL LABS | MATERIAL DE APOYO Y CONSEJOS

PASOS



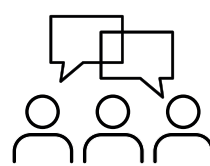
1

SELECCIÓN DE LOCALIDADES



2

IDENTIFICACIÓN DE ACTORES CLAVE



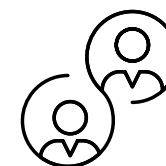
3

APRENDIZAJE SOBRE LA AGENDA 2030 Y DIAGNÓSTICO COMUNITARIO EN CLAVE DE ODS



4

DIFUSIÓN DEL DIAGNÓSTICO Y CO-DISEÑO DE PROYECTO DE INNOVACIÓN SOCIAL



5

TRABAJO COLABORATIVO Y ALIANZAS PARA FORTALECER PROPUESTAS

CONSEJOS

Las localidades deben de tener un tejido asociativo vivo, autoridades locales dispuestas a involucrarse en el proceso y instituciones sanitarias, educativas, organizaciones locales, o vecinas/os concretos interesados en dinamizar el grupo motor.

La identificación de actores clave es fundamental. Es importante que sea un grupo heterogéneo que tenga miembros de diferentes grupos de la localidad.

El trabajo intensivo de los laboratorios se lleva a cabo en sesiones cuya temporalidad debe definir los participantes. En ella se da una formación en los ODS y se elabora un diagnóstico comunitario en clave de ODS.

Posteriormente se debe difundir el diagnóstico y el grupo motor elegirá uno de los retos identificados para trabajar en un periodo del tiempo decidido entre todas las partes.

El trabajo colaborativo entre los participantes, instituciones locales y nuevos agentes es fundamental. De nada sirve un diagnóstico más, si no se difunde ni se propician las alianzas necesarias para llevar las propuestas a cabo.

MATERIAL DE APOYO

IDENTIFICACIÓN DE ACTORES CLAVE 11

PRIMERA SESIÓN 13
- Formación previa 15-18
- Preguntas detonadoras 19-2

SEGUNDA SESIÓN 23
- Fichas ODS 27-62

DESPUÉS DE LAS SESIONES 24

DIFUSIÓN DIAGNÓSTICO 25

TRABAJO COLABORATIVO Y ALIANZAS 26

EL MATERIAL TIENE ESPECIAL UTILIDAD PARA ABORDAR ESTE PASO

PASO 2: IDENTIFICACIÓN DE ACTORES CLAVE

¿QUIÉN PUEDE PARTICIPAR?



No hay un número determinado de participantes, conviene sin embargo, que sea un grupo amplio de más de 6 u 8, heterogéneo en el sentido de pertenencia a diferentes grupos locales, por ejemplo:

- Los **vecinos**, tanto en su forma asociativa, como personas a título individual o colectivo.
- La **administración local** más cercana al territorio y a las demandas cotidianas (gobernanza, educativa, sanitaria, socio-cultural, medioambiental, de comunicación, etc.)
- Los **técnicos y profesionales** con los que cuenta la propia comunidad ya sean públicos o privados (universidad, estudiantes y profesionales, dinamizadores comunitarios).
- Los **centros educativos**, pues son un eje neurálgico de encuentro intergeneracional y transmisión de conocimiento y cultura.
- Los **sectores productivos** en sus diferentes ámbitos: empresarial, cooperativo, autónomo, primario o secundario.

ENTRE TODOS APORTAN:

- **Saber Popular:** experiencias y vivencias en el territorio.
- **Saber Político:** los recursos y la práctica pública.
- **Saber Científico:** métodos y técnicas de investigación interdisciplinaria.
- **¡Nuevas ideas!**



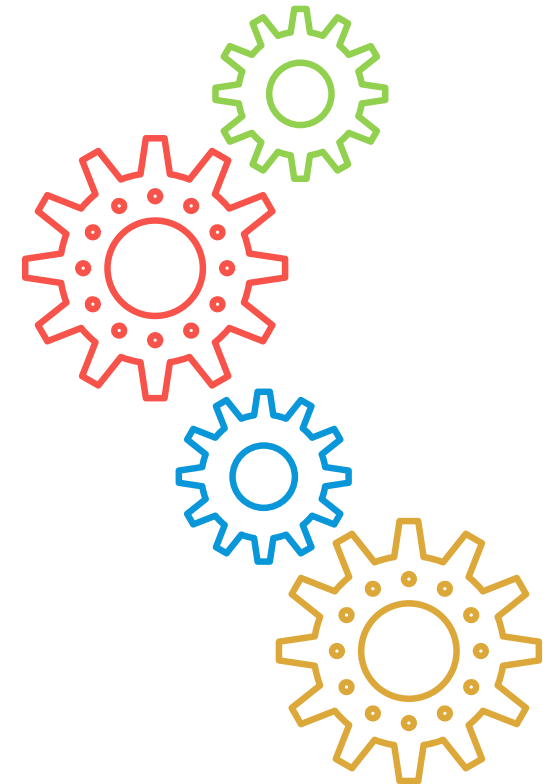
Es deseable estar siempre abiertos a que se puedan sumar más personas.

PASO 2: IDENTIFICACIÓN DE ACTORES CLAVE

¿QUÉ ROLES REQUIEREN LOS ODS RURAL LABS?

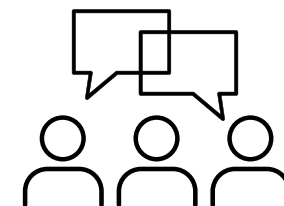


- **PARTICIPANTES:** Un grupo heterogéneo que tenga miembros de diferentes grupos de la localidad. Aportan el saber popular, experiencias y vivencias.
- **DINAMIZADORES COMUNITARIOS:** Son miembros de la comunidad, juegan un papel fundamental en la difusión y promoción del laboratorio a nivel local.
- **FACILITADORES DEL LABORATORIO:** no requiere ser un profesional pero si alguien interesado en llevar a cabo la metodología según las sugerencias. Es importante que puedan ayudar a la incorporación de nuevas personas al grupo motor y al laboratorio.
- **INVESTIGADORES, ACADÉMICOS Y/O DOCENTES:** Ponen particular atención en cumplir con la metodología, refuerzan la sistematización y se aseguran de que el proceso tenga un rigor analítico.



PASO 3: APRENDIZAJE SOBRE LA AGENDA 2030 Y DIAGNÓSTICO COMUNITARIO EN CLAVE DE ODS

PRIMERA SESIÓN: FASES Y DINÁMICAS



OBJETIVOS DE LA SESIÓN

- Presentar el proyecto.
- Reconocerse como participantes.
- Aprender sobre los ODS.
- Discutir su relevancia y pertinencia en la localidad.

PREPARACIÓN

- 1 Convocar a los y las participantes.
- 2 Reunir al grupo para llevar a cabo las sesiones de laboratorio.

PUESTA EN COMÚN

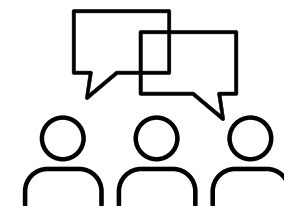
- En las primeras sesiones del laboratorio, se realizan diferentes dinámicas para re-conocerse. Es evidente que todos en la localidad se conocen, pero tener agentes externos (por ejemplo, universidad, tercer sector, otros) permite tener un diálogo distinto, que propicia definir puntos de partida: **quienes somos y por qué nos interesa participar en un proyecto de innovación social en nuestra localidad.**

INTRODUCCIÓN AL LABORATORIO

- Por parte del grupo promotor, debe dejarse clara:
 - a La dinámica general del laboratorio.
 - b Los objetivos.
 - c Los tiempos de participación.

PASO 3: APRENDIZAJE SOBRE LA AGENDA 2030 Y DIAGNÓSTICO COMUNITARIO EN CLAVE DE ODS

PRIMERA SESIÓN: FASES Y DINÁMICAS



OBJETIVOS DE LA SESIÓN

- Presentar el proyecto.
- Reconocerse como participantes.
- **Aprender sobre los ODS.**
- **Discutir su relevancia y pertinencia en la localidad.**

Es importante que la formación no sólo sea expositiva sino de discusión colectiva sobre la relevancia de los ODS para las personas del grupo y su análisis desde la perspectiva local.



FORMACIÓN EN ODS

Primera inmersión sobre el origen y definición de los Objetivos de Desarrollo Sostenible y la importancia de los mismos en el medio rural y periurbano. Encuentra la información en las tarjetas “Formación comunitaria en ODS” (15-18).

PRIORIZACIÓN DE ODS

Como resultado de esa primera sesión se genera una selección de ODS más relevantes en la localidad, o aquellos que se identifican con mayores retos. Esta priorización no supone un descarte, puesto que en la siguiente etapa pueden aparecer retos relevantes en relación a ODS que no parecían prioritarios.

Para hacer esta priorización, utiliza las tarjetas “Preguntas detonadoras” (19-22).

Se pueden abordar estas u otras preguntas, en grupos pequeños si sois más de 9 participantes.

FORMACIÓN COMUNITARIA EN ODS

¿QUÉ SON LOS OBJETIVOS DE DESARROLLO SOSTENIBLE?

La Agenda 2030 es un **compromiso mundial** adquirido tanto por **países desarrollados como en desarrollo**, para coordinar acciones en pro del **desarrollo sostenible** a escala local y global.

Su principal instrumento son los **17 Objetivos de Desarrollo Sostenibles** (también llamados ODS por sus siglas). Los Objetivos de Desarrollo Sostenible cubren los principales retos y problemas a los que se enfrenta el mundo hoy en día.

Cada país se ha comprometido a trabajar por que se cumplan los ODS en su territorio. Si todos avanzamos a nivel local, lograremos avances a nivel global.

Todos los ODS **están interrelacionados**. Esto quiere decir que para que uno mejore tiene que haber avance en otros.

Cada ODS se expresa de manera particular dependiendo del territorio desde el que se observe y se vinculará con uno u otro según el contexto.

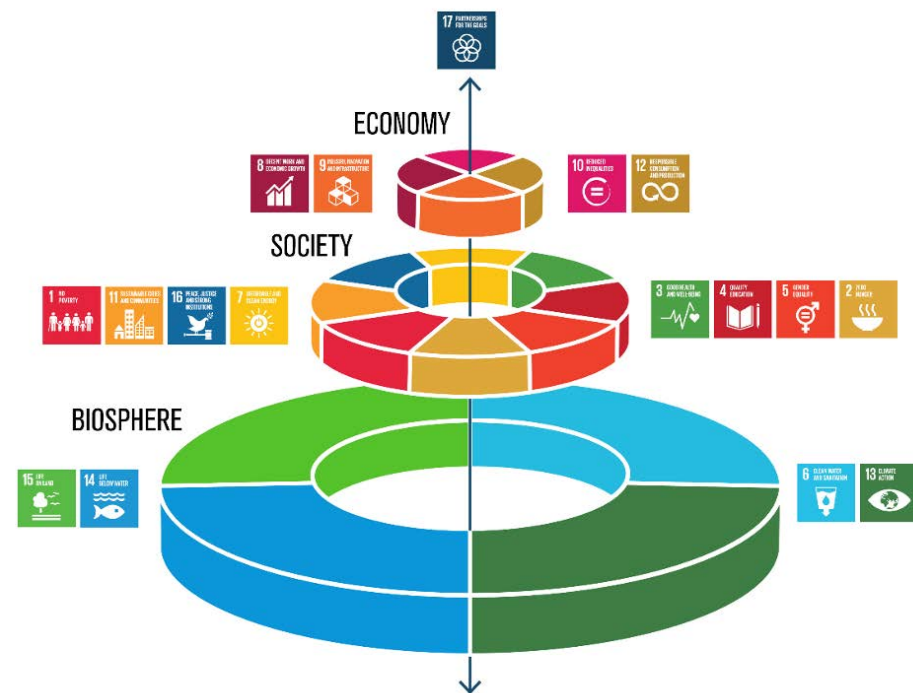


FORMACIÓN COMUNITARIA EN ODS

¿CUÁLES SON LOS OBJETIVOS DE DESARROLLO SOSTENIBLE?

Algunos expertos clasifican los ODS en tres grupos:
Economía, Personas y Planeta.

El ODS 17 (alianzas para lograr los objetivos) es transversal, afecta a todos los grupos.



ODS RELACIONADOS CON LAS PERSONAS:

- 1 Fin de la pobreza
- 2 Hambre cero
- 3 Salud y bienestar
- 4 Educación para todos
- 5 Igualdad de género
- 7 Energía sostenible
- 11 Ciudades sostenibles
- 16 Paz e instituciones sólidas

ODS RELACIONADOS CON EL PLANETA:

- 6 Agua y saneamiento
- 13 Acción por el clima
- 14 Vida submarina
- 15 Vida terrestre

ODS RELACIONADOS CON LA ECONOMÍA:

- 8 Empleo decente
- 9 Innovación e infraestructuras
- 10 Reducción de desigualdades
- 12 Consumo y producción responsable

FORMACIÓN COMUNITARIA EN ODS

LOS OBJETIVOS DE DESARROLLO SOSTENIBLE EN EL MEDIO RURAL

A pesar de que los ciudadanos del medio rural son sujetos de los mismos derechos que los de las grandes ciudades, existe una notable desigualdad entre el acceso a servicios, empleo, conectividad y otras oportunidades para los habitantes del medio rural.

Si esto sucede en países desarrollados como España, en muchos países el contraste entre campo y ciudad es aún mayor.



FORMACIÓN COMUNITARIA EN ODS

LOS OBJETIVOS DE DESARROLLO SOSTENIBLE EN EL MEDIO RURAL

Promover los ODS en el medio rural puede servir para:

- Contrastar las necesidades locales reales con la agenda global.
- Visibilizar los retos urgentes para propiciar un medio rural sostenible.
- Visibiliza un compromiso político a nivel global de necesidades que deben cumplirse a nivel local.
- Reivindicar acciones que promuevan el arraigo territorial con sus modos de vida, evitar la inmigración por falta de oportunidades.
- Educar para la ciudadanía global, que permite darnos cuenta que el mundo rural en todo el mundo, tiene retos similares.
- Trabajar sobre estrategias globales donde diferentes actores locales pueden contribuir.



PREGUNTA DETONADORA 1

**¿CUÁLES SON LOS BENEFICIOS Y ASPECTOS
POSITIVOS DE VIVIR EN _____?**

PREGUNTA DETONADORA 1

¿CUÁLES SON LOS BENEFICIOS Y ASPECTOS POSITIVOS DE VIVIR EN _____?

El objetivo de este ejercicio es reforzar la percepción de los aspectos positivos de vivir en la localidad o los motivos por los que vale la pena vivir aquí.

Se puede hacer esta pregunta al terminar las dinámicas de re-conocerse, antes de iniciar la formación en ODS.



DESARROLLO:

- Se pone la pregunta visible para todos los participantes. Si son muchos, se trabaja en subgrupos.
- Se dedican de 3 a 5 minutos en silencio para que cada participante anote en una nota adhesiva una idea (hasta llegar a 3). Es importante hacer esta parte en silencio para promover la reflexión individual de los participantes.
- Se discute en subgrupos los puntos presentados y se comparte en modo plenario.
- Se sintetiza de manera colectiva, especificando los diferentes aspectos identificados, agrupando las observaciones similares o sobre un punto en común.
- Es importante que un voluntario del grupo registre todas las participaciones y tome nota de la síntesis, para un posterior análisis. Puede tomarse foto para facilitar el registro.

PREGUNTA DETONADORA 2: PRIORIZACIÓN DE ODS

**¿QUÉ ODS SON MÁS RELEVANTES
PARA HACER DE _____
UNA COMUNIDAD RURAL SOSTENIBLE?**

PREGUNTA DETONADORA 2: PRIORIZACIÓN DE ODS

¿QUÉ ODS SON MÁS RELEVANTES PARA HACER DE _____
UNA COMUNIDAD RURAL SOSTENIBLE?

El objetivo de este ejercicio es hacer una preselección de ODS que el grupo considera más relevantes.

Ya se habrá realizado la formación en ODS y discutido sobre su relevancia para el medio rural.



DESARROLLO:

- Se pone la pregunta visible para todos los participantes. Se ponen alrededor las diferentes tarjetas de los ODS. (Tarjetas 29 a 62)
- Entregamos 3 pegatinas (tipo gomet) a cada uno para que "vote" los 3 ODS que considera más prioritarios (pueden ser más si el grupo lo decide).
- Identificamos aquellos más votados, los que el grupo considera más relevantes. En la segunda sesión comenzaremos trabajando por los más votados, pero no descartamos los demás.
 - A veces, alguno de los ODS menos votados consigue que salgan temas en la conversación que en un primer momento no se habían tenido en cuenta.
 - El no descartar ODS también permite poner en valor aquellos en los que hay avance.
- Es importante que un voluntario registre todas las participaciones y tome nota de la síntesis, para un posterior análisis. Puede tomarse foto para facilitar el registro.

PASO 3: APRENDIZAJE SOBRE LA AGENDA 2030 Y DIAGNÓSTICO COMUNITARIO EN CLAVE DE ODS

SEGUNDA SESIÓN: FASES Y DINÁMICAS

OBJETIVOS DE LA SESIÓN

- **Contrastar las necesidades identificadas con los ODS.**
- **Analizar en grupos:**
 - La forma en que se expresan dichos retos.
 - Lo que ya existe para avanzar en dicho objetivo.
 - Las propuestas que pueden hacerse.
- Realizar el diagnóstico comunitario.

La segunda sesión puede ser el mismo día, otro día o durar más de un día, dependiendo de los acuerdos que se logren entre los participantes.



ANÁLISIS EN SUBGRUPOS

- 1 Si hay muchas personas (9 o más), creamos subgrupos.
- 2 Cada subgrupo selecciona unos ODS sobre los que quiera trabajar. Hay que distribuir las tarjetas de los 17 en los diferentes grupos.
- 3 El grupo trabaja en conectar las necesidades y problemáticas identificadas a nivel local con el ODS de cada tarjeta. Para ello pueden utilizar las preguntas que encontrarán en cada tarjeta.
- 4 ¡Es importante REGISTRAR todas las ideas! Usad post-its y rotuladores, un ordenador u otros materiales para ello.

PUESTA EN COMÚN

- 1 Se comparten las ideas de cada subgrupo en modo plenario.
- 2 Se sintetiza colectivamente, especificando y agrupando los aspectos y las observaciones similares o sobre un punto en común.
- 3 Es importante que un voluntario del grupo registre todas las participaciones y tome nota de la síntesis, para un posterior análisis. Puede tomarse foto para facilitar el registro.

PASO 3: APRENDIZAJE SOBRE LA AGENDA 2030 Y ELABORACIÓN DE DIAGNÓSTICO COMUNITARIO EN CLAVE DE ODS | DESPUÉS DE LAS SESIONES: ORGANIZAR Y ANALIZAR LA INFORMACIÓN

- Es importante guardar notas y materiales en orden cronológico y hacer síntesis del trabajo en grupo. Todas ellas son evidencias del trabajo realizado. Puede servir para reflexionar después sobre las propuestas. Es también la memoria del proceso.
- Los resultados se pueden presentar organizando la información por ODS. Se puede organizar por retos, integrando varios ODS.
- Es importante que los resultados del diagnóstico sean redactados en un documento sencillo que dé cuenta de los participantes, explique el proceso y desarrolle los resultados en el formato que decida el grupo motor.

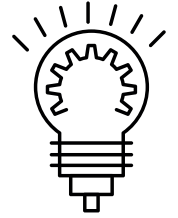


EJEMPLO:

Para ver un ejemplo de diagnóstico completo y el desarrollo de las siguientes etapas puede verse el de **Santa Engracia (Tauste)** en:

<https://www.odsrurallabs.com/lab-3-santa-engracia-tauste/>

PASO 4: DIFUSIÓN DEL DIAGNÓSTICO Y CO-DISEÑO DEL PROYECTO DE INNOVACIÓN SOCIAL



El diagnóstico realizado debe presentarse y validarse con el resto de la localidad y actores clave que no participaron en las sesiones.

OBJETIVOS

- 1 Verificar si los retos y las propuestas realizadas son relevantes para el resto de la población.
- 2 Identificar aspectos que no hayan sido mencionados en las sesiones pero que puedan ser importantes.

PASOS A SEGUIR

- 1 Convocar en una fecha que elija la comunidad.
- 2 Los participantes locales presentan los principales resultados.
- 3 Facilitar espacios (pizarra, notas adhesivas) para añadir ideas.
- 4 Que sea una ocasión en sí misma de convivencia comunitaria. ¡Prepara una chocolatada si hace frío o una bebida fresca si hace calor!
- 5 Imprimir y difundir la versión final del diagnóstico, habiendo incorporado las aportaciones del resto de la localidad.

¿Y DESPUÉS?

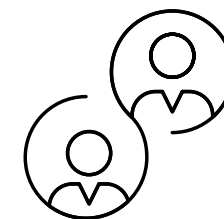
El grupo elige uno o dos retos para trabajar colaborativamente, que **sea de interés para la mayoría y trate de:**

- Contribuir a la cohesión social.
- Involucrar a actores heterogéneos.
- A realizar en un plazo de tiempo
- Que permita a los actores locales implicarse.



Recuerda que innovación social se refiere a la propuesta de nuevos productos, procesos y/o servicios que respondan a los desafíos sociales identificados en el diagnóstico.

PASO 5: TRABAJO COLABORATIVO Y ALIANZAS PARA FORTALECER PROPUESTAS



Es fundamental que el grupo motor no se quede solo en el esfuerzo. Es importante seguir difundiendo las actividades para que más gente se sume a la iniciativa, la conozca y la valore.

Por ello es importante difundir por los principales canales locales las cosas que se están haciendo y mantener abierto el proceso con el fin de lograr alianzas que permitan fortalecer la acción e incluso hacerla sostenible.



EJEMPLO:

Tumaco (Colombia)

Se creó la revista "Periograma" para difundir la tradición oral de la localidad. Se recuperaron cuentos, canciones e incluso los jóvenes mediante sus escuelas participaron como reporteros comunitarios. Para conseguirlo, fortalecer las alianzas con fundaciones, instituciones educativas locales, creadores, diseñadores y la Universidad de Zaragoza fue fundamental.



EJEMPLO:

La Puebla de Alfindén (Zaragoza)

Los jóvenes decidieron abordar un reto concreto: el generar espacios de esparcimiento para jóvenes. Llevaron a cabo un festival juvenil local en marzo del 2023. Para ello, tuvieron que exponer su propuesta a las autoridades locales, gestores culturales, diferentes grupos artísticos juveniles.

LOS OBJETIVOS DE DESARROLLO SOSTENIBLE EN EL MEDIO RURAL

3 SALUD Y BIENESTAR



Garantizar una vida sana y promover el bienestar en todas las edades es esencial para el desarrollo sostenible. En las zonas rurales, la lejanía y los problemas de comunicación, complican el acceso a los servicios de salud. En las zonas rurales, la producción intensiva y/o extractiva conlleva en muchas áreas la contaminación del agua, la tierra y el aire, que redundan en problemas de salud.

6 AGUA LIMPIA Y SANEAMIENTO



La población del medio rural requiere de agua potable y servicios de saneamiento, pero también de agua de calidad para riego agrícola y para el ganado. Por otro lado, dichas actividades son la principal fuente de contaminación del agua por nitratos, fosfatos y plaguicidas (FAO, 2018). En este ODS también se debe integrar las afectaciones por infraestructuras hídricas (embalses, centrales hidroeléctricas, trasvases, etc.)

1 FIN DE LA POBREZA



A nivel mundial, el número de personas que viven en situación de extrema pobreza disminuyó desde un 36 % en 1990 hasta un 10 % en 2015. Sin embargo, son las áreas rurales las que más pobreza concentran respecto a las zonas urbanas: casi el 84% de las personas en situación de pobreza extrema vivían en zonas rurales, frente a un 16% en zonas urbanas (OPHI 2021).

4 EDUCACIÓN DE CALIDAD



Para el medio rural es fundamental poder contar con una educación de calidad, teniendo en cuenta que la oferta se suele concentrar en el medio urbano. La educación es clave para lograr la promoción personal y comunitaria y escapar del ciclo de la pobreza. También genera arraigo en el propio medio rural, de ahí la importancia de contar con centros educativos en el propio territorio.

7 ENERGÍA ASEQUIBLE Y NO CONTAMINANTE



Tradicionalmente el medio rural ha sido el espacio de abastecimiento de energía de las industrias y las ciudades. Allí se han ubicado pantanos, centrales térmicas y nucleares o las minas; y más recientemente las fuentes de energía renovable. Estas comunidades deberán prepararse para afrontar los cambios y aprovechar las oportunidades, fomentando las potencialidades y evitando las amenazas para el territorio.

2 HAMBRE CERO



El ODS 2 pretende "Poner fin al hambre, lograr la seguridad alimentaria y la mejora de la nutrición y promover la agricultura sostenible". Dado que es en el medio rural donde se produce la mayor parte del alimento, este ODS tiene enorme relevancia en este ámbito, al incidir en la mejora de la producción alimentaria en cuanto a cantidad y, también, en cuanto a sostenibilidad.

5 IGUALDAD DE GÉNERO



Durante las últimas décadas, se han logrado avances: más niñas están escolarizadas, hay más mujeres en posiciones de liderazgo y las leyes se están reformando para fomentar la igualdad de género. Sin embargo, en el medio rural, factores como un mayor arraigo de roles tradicionales, una elevada media de edad, la masculinización de modos de vida (agricultura, ganadería) y los procesos migratorios pueden generar desequilibrios poblacionales.

8 TRABAJO DECENTE Y CRECIMIENTO ECONÓMICO



La falta de empleo en el medio rural ha ocasionado fuertes procesos migratorios hacia la ciudad, siendo las mujeres y los jóvenes los colectivos más afectados. Sin embargo, cada vez es mayor la importancia de los trabajos dedicados a la producción local o la custodia del territorio. Por otro lado, la digitalización está fomentando el asentamiento de profesionales que pueden trabajar en remoto.

9 INDUSTRIA, INNOVACIÓN E INFRAESTRUCTURA



Fomentar el desarrollo de las comunidades, el acceso a redes de telecomunicaciones y a internet de alta velocidad, las infraestructuras de transporte eficientes y el desarrollo de la innovación y de la investigación como forma de conseguir un crecimiento económico estable y sostenible. Los tres puntos de este ODS, infraestructuras, industria e innovación son deficitarios en el medio rural.

10 REDUCCIÓN DE LAS DESIGUALDADES



La desigualdad de ingresos está en aumento, especialmente en los países en desarrollo. En este sentido debemos destacar la generalizada desigualdad entre habitantes de las zonas rurales y urbanas, en el acceso a servicios públicos, ejercicio de derechos ciudadanos, e incluso en el acceso a la riqueza, con menos niveles de renta siempre en el medio rural.

11 CIUDADES Y COMUNIDADES SOSTENIBLES



Para conseguir comunidades más inclusivas, resilientes y sostenibles se requiere ganar población en las zonas rurales. Para lograrlo, es necesario ampliar las posibilidades de desarrollo económico y social, los servicios básicos e infraestructuras, fomentar la cohesión social, el sentido de pertenencia, la convivencia intercultural y la participación de la población de diferentes edades.

12 PRODUCCIÓN Y CONSUMO RESPONSABLES



El progreso económico y social conseguido durante el último siglo ha estado acompañado de una degradación medioambiental que está poniendo en peligro nuestro desarrollo futuro. Por otro lado, una gran proporción de la población mundial no llega a poder satisfacer sus necesidades básicas. La producción y consumo de cercanía revitalizan económicamente una región, reducen la contaminación y fijan población en el territorio.

13 ACCIÓN POR EL CLIMA



El cambio climático es ya una realidad (calentamiento global, aumento del nivel del mar, fenómenos meteorológicos extremos) que está afectando a nuestro entorno natural, alterando las economías y dificultando la vida de todos los seres vivos, especialmente de los más vulnerables. Esta crisis es una oportunidad para llevar a cabo un cambio profundo hacia una economía que funcione tanto para las personas como para el planeta.

14 VIDA SUBMARINA



En las zonas rurales del litoral y la costa el sector pesquero es una fuente importante de ingresos y empleo. En la actualidad, los medios de vida de millones de personas dependen de la biodiversidad marina y costera. Sin embargo, el 30% de las poblaciones de peces del mundo está sobreexplotado, y el rendimiento de este sector se encuentra muy lejos de ser sostenible. (WWF).

15 VIDA DE ECOSISTEMAS TERRESTRES



La flora es clave para la alimentación humana y la agricultura representa un recurso económico importante. A su vez, los bosques albergan millones de especies, son fuente de aire limpio y agua y fundamentales para combatir el cambio climático. La despoblación de los territorios rurales provoca el abandono del bosque, que facilita la producción de incendios forestales. Su aumento es un problema grave que requiere soluciones urgentes.

16 PAZ, JUSTICIA E INSTITUCIONES SÓLIDAS



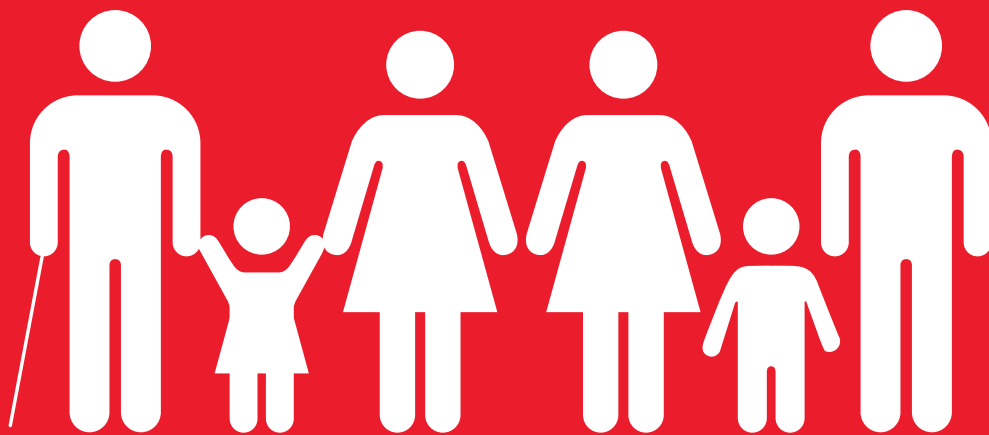
Necesitamos paz, estabilidad, derechos humanos y gobernabilidad efectiva basada en el Estado de derecho. La inseguridad, la violencia, la explotación o la tortura son fenómenos generalizados donde existen conflictos o no hay Estado de derecho. En este marco se hace imprescindible la participación activa de la población para exigir responsabilidades y transformar la sociedad a través de valores de respeto, justicia y solidaridad.

17 ALIANZAS PARA LOGRAR LOS OBJETIVOS



Para lograr el crecimiento y desarrollo sostenibles, es vital que se coordinen las políticas, tener una mayor voluntad de las administraciones e instituciones en el cumplimiento de todos los ODS. Sin embargo, es necesario incluir a las administraciones locales y los habitantes de todo el planeta, así como demandar que no se dejen en un segundo plano a las zonas rurales.

1 FIN DE LA POBREZA



ODS Rural Labs

A nivel mundial, el número de personas que viven en situación de extrema pobreza disminuyó desde un 36 % en 1990 hasta un 10 % en 2015. Sin embargo, son las áreas rurales las que más pobreza concentran respecto a las zonas urbanas: casi el 84% de las personas en situación de pobreza extrema vivían en zonas rurales, frente a un 16% en zonas urbanas (OPHI 2021).



¿CÓMO SE EXPRESA LA POBREZA
EN TU LOCALIDAD Y/O REGIÓN?

¿QUIÉNES SON LAS/LOS MÁS
AFECTADOS?

¿CUÁLES SON LOS RETOS PARA
PONER FIN A LA POBREZA?

¿QUÉ INICIATIVAS EXISTEN PARA
AFRONTAR LOS RETOS?

¿QUÉ PROPUESTAS CONSIDERAS
QUE SON NECESARIAS?

2 HAMBRE CERO



ODS Rural Labs

El ODS 2 pretende “Poner fin al hambre, lograr la seguridad alimentaria y la mejora de la nutrición y promover la agricultura sostenible”. Dado que es en el medio rural donde se produce la mayor parte del alimento, este ODS tiene enorme relevancia en este ámbito, al incidir en la mejora de la producción alimentaria en cuanto a cantidad y, también, en cuanto a sostenibilidad.



¿EXISTEN PROBLEMAS DE
DESNUTRICIÓN O MALNUTRICIÓN
EN TU LOCALIDAD?

¿QUIÉNES SON LAS PERSONAS
MÁS AFECTADAS?

¿CUÁLES SON LOS RETOS PARA
PONER FIN AL HAMBRE, MEJORAR
LA NUTRICIÓN Y LA AGRICULTURA
SOSTENIBLE?

¿QUÉ INICIATIVAS EXISTEN PARA
AFRONTAR LOS RETOS?

¿QUÉ PROPUESTAS CONSIDERAS
QUE SON NECESARIAS?

3 SALUD Y BIENESTAR



ODS Rural Labs

Garantizar una vida sana y promover el bienestar en todas las edades es esencial para el desarrollo sostenible. En las zonas rurales, la lejanía y los problemas de comunicación, complican el acceso a los servicios de salud. En las zonas rurales, la producción intensiva y/o extractiva conlleva en muchas áreas la contaminación del agua, la tierra y el aire, que redunda en problemas de salud.



**¿QUÉ PROBLEMAS DE SALUD
EXISTEN EN TU LOCALIDAD?**

**¿QUIÉNES SON LAS PERSONAS
MÁS AFECTADAS?**

**¿CUÁLES SON LOS RETOS EN
EL ÁMBITO DE LA SALUD Y EL
BIENESTAR?**

**¿QUÉ INICIATIVAS EXISTEN PARA
AFRONTAR LOS RETOS?**

**¿QUÉ PROPUESTAS CONSIDERAS
QUE SON NECESARIAS?**

4 EDUCACIÓN DE CALIDAD



Para el medio rural es fundamental poder contar con una educación de calidad, sin embargo, la oferta se suele concentrar en el medio urbano.

La educación es clave para lograr la promoción personal y comunitaria y escapar del ciclo de la pobreza.

También genera arraigo en el propio medio rural, de ahí la importancia de contar con centros educativos en el propio territorio.



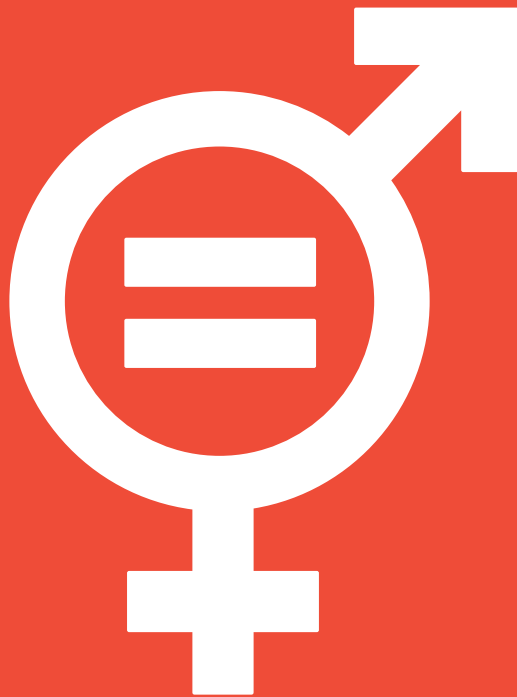
**¿CUÁLES SON LAS FORTALEZAS
DE LA OFERTA EDUCATIVA DE TU
LOCALIDAD?**

**¿CUÁLES SON LOS RETOS EN EL
ÁMBITO DE LA EDUCACIÓN?**

**¿QUÉ INICIATIVAS EXISTEN PARA
AFRONTAR LOS RETOS?**

**¿QUÉ PROPUESTAS CONSIDERAS
QUE SON NECESARIAS?**

5 IGUALDAD DE GÉNERO



ODS Rural Labs

En los últimos años ha aumentado la escolarización de las niñas, hay más mujeres en posiciones de liderazgo y las leyes se están reformando para fomentar la igualdad de género. Sin embargo, en el medio rural, factores como un mayor arraigo de roles tradicionales, una elevada media de edad, la masculinización de modos de vida y los procesos migratorios pueden generar desequilibrios poblacionales.



¿CUÁLES SON LOS ROLES Y
TAREAS TRADICIONALES POR
GÉNERO EN TU LOCALIDAD?

¿CUÁLES SON LOS RETOS EN
EL ÁMBITO DE LA IGUALDAD DE
GÉNERO?

¿QUÉ INICIATIVAS EXISTEN PARA
AFRONTAR ESOS RETOS?

¿QUÉ PROPUESTAS CONSIDERAS
QUE SON NECESARIAS?

6 AGUA LIMPIA Y SANEAMIENTO



ODS Rural Labs

La población del medio rural requiere de agua potable y servicios de saneamiento, pero también de agua de calidad para riego agrícola y para el ganado. Por otro lado, dichas actividades son la principal fuente de contaminación del agua por nitratos, fosfatos y plaguicidas (FAO, 2018). En este ODS también se debe integrar las afectaciones por infraestructuras hídricas.



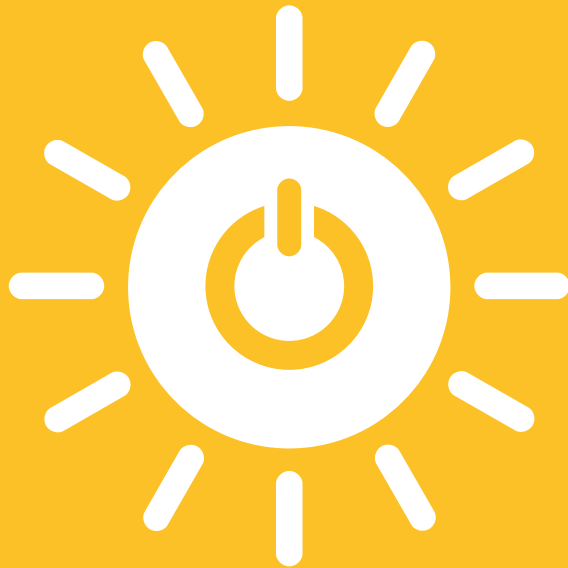
**¿CUÁL ES LA SITUACIÓN DEL
AGUA EN TU LOCALIDAD?**

**¿CUÁLES SON LOS RETOS EN
EL ÁMBITO DE LA GESTIÓN
SOSTENIBLE DEL AGUA?**

**¿QUÉ INICIATIVAS EXISTEN PARA
AFRONTAR ESOS RETOS?**

**¿QUÉ PROPUESTAS CONSIDERAS
QUE SON NECESARIAS?**

7 ENERGÍA ASEQUIBLE Y NO CONTAMINANTE



ODS Rural Labs

Tradicionalmente el medio rural ha sido el espacio de abastecimiento de energía de las industrias y las ciudades. Allí se han ubicado pantanos, centrales térmicas y nucleares o las minas; y más recientemente las fuentes de energía renovable. Estas comunidades deberán prepararse para afrontar los cambios y aprovechar las oportunidades, fomentando las potencialidades y evitando las amenazas para el territorio.



¿QUÉ FUENTES DE ENERGÍA SE
UTILIZAN EN TU LOCALIDAD? ¿DE
DÓNDE PROVIENEN?

¿CUÁLES SON LOS RETOS EN EL
ÁMBITO DE ENERGÍA ASEQUIBLE Y
NO CONTAMINANTE?

¿QUÉ INICIATIVAS EXISTEN PARA
AFRONTAR ESOS RETOS?

¿QUÉ PROPUESTAS CONSIDERAS
QUE SON NECESARIAS?

8 TRABAJO DECENTE Y CRECIMIENTO ECONÓMICO



ODS Rural Labs

La falta de empleo en el medio rural ha ocasionado fuertes procesos migratorios hacia la ciudad, siendo las mujeres y los jóvenes los colectivos más afectados. Sin embargo, cada vez es mayor la importancia de los trabajos dedicados a la producción local o la custodia del territorio. Por otro lado, la digitalización está fomentando el asentamiento de profesionales que pueden trabajar en remoto.



¿QUÉ FUENTES DE EMPLEO
EXISTEN EN TU LOCALIDAD?

¿QUIÉNES SE VEN AFECTADOS/AS
POR EL DESEMPLEO?

¿CUÁLES SON LOS RETOS EN
EL ÁMBITO DE CRECIMIENTO
ECONÓMICO Y TRABAJO
DECENTE?

¿QUÉ INICIATIVAS EXISTEN PARA
AFRONTAR ESOS RETOS?

¿QUÉ PROPUESTAS CONSIDERAS
QUE SON NECESARIAS?

9 INDUSTRIA, INNOVACIÓN E INFRAESTRUCTURA



ODS Rural Labs

Fomentar el desarrollo de las comunidades, el acceso a redes de telecomunicaciones y a internet de alta velocidad, las infraestructuras de transporte eficientes y el desarrollo de la innovación y de la investigación como forma de conseguir un crecimiento económico estable y sostenible.

Los tres puntos de este ODS, infraestructuras, industria e innovación son deficitarios en el medio rural.



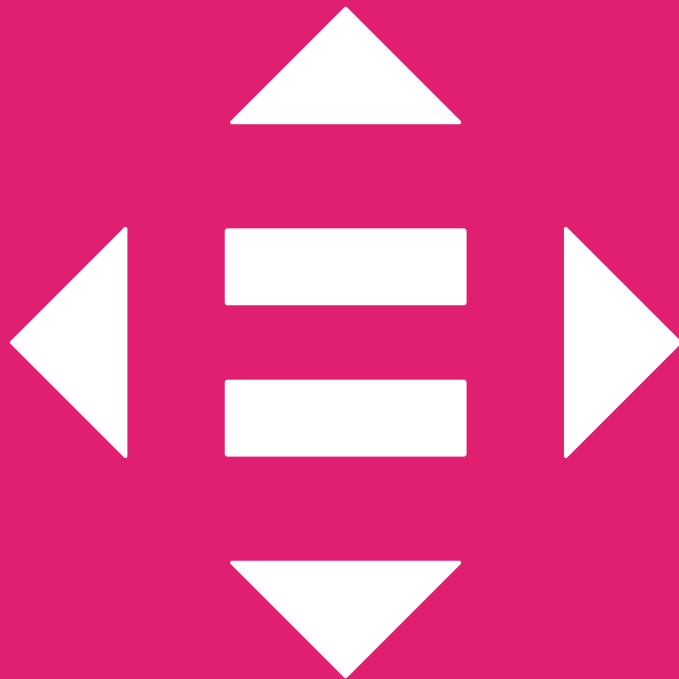
**¿CUÁLES SON LAS
PRINCIPALES INDUSTRIAS E
INFRAESTRUCTURAS EN TU
LOCALIDAD?**

**¿CUÁLES SON LOS RETOS EN
EL ÁMBITO INNOVACIÓN E
INFRAESTRUCTURAS?**

**¿QUÉ INICIATIVAS EXISTEN PARA
AFRONTAR ESOS RETOS?**

**¿QUÉ PROPUESTAS CONSIDERAS
QUE SON NECESARIAS?**

10 REDUCCIÓN DE LAS DESIGUALDADES



La desigualdad de ingresos está en aumento, especialmente en los países en desarrollo. En este sentido debemos destacar la generalizada desigualdad entre habitantes de las zonas rurales y urbanas, en el acceso a servicios públicos, ejercicio de derechos ciudadanos, e incluso en el acceso a la riqueza, con menos niveles de renta siempre en el medio rural.



¿CÓMO SE EXPRESA LA
DESIGUALDAD EN TU LOCALIDAD?

¿CUÁLES SON LOS RETOS EN EL
ÁMBITO DE IGUALDAD DE ACCESO
A SERVICIOS, DERECHOS Y
DESARROLLO?

¿QUÉ INICIATIVAS EXISTEN PARA
AFRONTAR ESOS RETOS?

¿QUÉ PROPUESTAS CONSIDERAS
QUE SON NECESARIAS?

11 CIUDADES Y COMUNIDADES SOSTENIBLES



ODS Rural Labs

Para conseguir comunidades más inclusivas, resilientes y sostenibles se requiere ganar población en las zonas rurales. Para lograrlo, es necesario ampliar las posibilidades de desarrollo económico y social, los servicios básicos e infraestructuras, fomentar la cohesión social, el sentido de pertenencia, la convivencia intercultural y la participación de la población de diferentes edades.



¿CÓMO TE IMAGINAS TU
LOCALIDAD EN 10 AÑOS? ¿Y EN
50?

¿CUÁLES SON LOS RETOS PARA
HACER TU LOCALIDAD MÁS
SOSTENIBLE, ES DECIR, QUE
PERDURE EN EL TIEMPO?

¿QUÉ INICIATIVAS EXISTEN PARA
AFRONTAR ESOS RETOS?

¿QUÉ PROPUESTAS CONSIDERAS
QUE SON NECESARIAS?

12 PRODUCCIÓN Y CONSUMO RESPONSABLES



ODS Rural Labs

El progreso económico y social del último siglo ha estado acompañado de una degradación medioambiental que amenaza nuestro desarrollo futuro. Por otro lado, una gran parte de la población mundial aún no puede satisfacer sus necesidades básicas. La producción y consumo de cercanía revitalizan económicamente una región, reducen la contaminación y fijan población en el territorio.



¿QUÉ OPCIONES DE PRODUCCIÓN
Y CONSUMO DE CERCANÍA HAY EN
TU LOCALIDAD?

¿CUÁLES SON LOS RETOS
PARA PROMOVER UNA MAYOR
PRODUCCIÓN Y CONSUMO
RESPONSABLES EN TU PUEBLO?

¿QUÉ INICIATIVAS EXISTEN PARA
AFRONTAR ESOS RETOS?

¿QUÉ PROPUESTAS CONSIDERAS
QUE SON NECESARIAS?

13 ACCIÓN POR EL CLIMA



ODS Rural Labs

El cambio climático (calentamiento global, aumento del nivel del mar, fenómenos meteorológicos extremos) está afectando a nuestro entorno natural, alterando las economías y dificultando la vida de los seres vivos, especialmente de los más vulnerables. Esta crisis es una oportunidad para cambiar hacia una economía que funcione tanto para las personas como para el planeta.



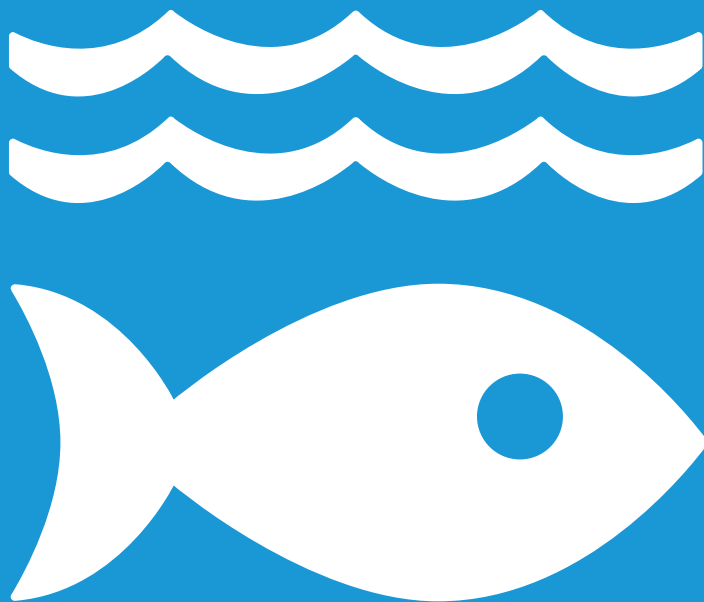
¿QUÉ CAMBIOS EN EL CLIMA SE
PERCIBEN EN TU LOCALIDAD?

¿CUÁLES SON LOS RETOS ANTE
LOS CAMBIOS DEL CLIMA?

¿QUÉ INICIATIVAS EXISTEN PARA
AFRONTAR ESOS RETOS?

¿QUÉ PROPUESTAS CONSIDERAS
QUE SON NECESARIAS?

14 VIDA SUBMARINA



ODS Rural Labs

En las zonas rurales del litoral y la costa el sector pesquero es una fuente importante de ingresos y empleo. En la actualidad, los medios de vida de millones de personas dependen de la biodiversidad marina y costera. Sin embargo, el 30% de las poblaciones de peces del mundo está sobreexplotado, y el rendimiento de este sector se encuentra muy lejos de ser sostenible. (WWF)



¿CÓMO SE VINCULA LA VIDA
SUBMARINA, COSTERA Y/O DE
LITORAL EN TU LOCALIDAD?

¿CUÁLES SON LOS RETOS DE
VIVIR CERCA DE UN CONTEXTO
LACUSTRE O MARINO?

¿QUÉ INICIATIVAS EXISTEN PARA
AFRONTAR ESOS RETOS?

¿QUÉ PROPUESTAS CONSIDERAS
QUE SON NECESARIAS?

15 VIDA DE ECOSISTEMAS TERRESTRES



ODS Rural Labs

La flora es clave para la alimentación humana y la agricultura es un recurso económico importante. A su vez, los bosques son fundamentales para la biodiversidad, el aire limpio, el agua y la lucha contra el cambio climático. La despoblación de los territorios rurales provoca el abandono del bosque, que favorece los incendios forestales. Su aumento requiere soluciones urgentes.



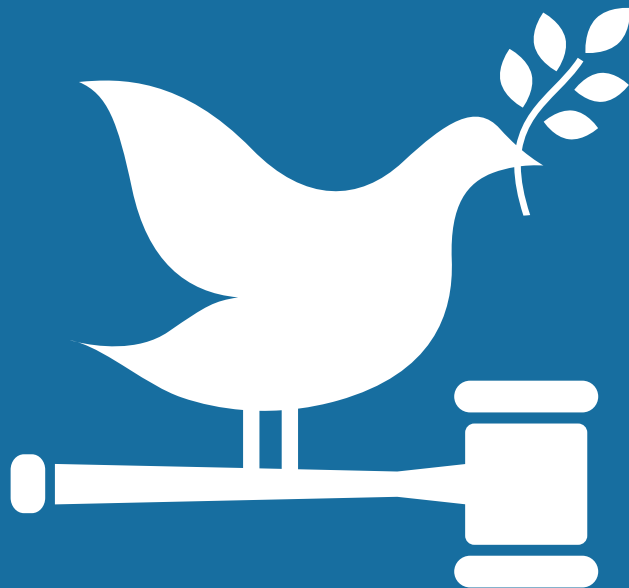
¿QUÉ ECOSISTEMAS TERRESTRES
TIENES ALREDEDOR DE TU
COMUNIDAD?

¿CUÁLES SON LOS RETOS PARA
SU PROTECCIÓN O FRENAR SU
DETERIORO?

¿QUÉ INICIATIVAS EXISTEN PARA
AFRONTAR ESOS RETOS?

¿QUÉ PROPUESTAS CONSIDERAS
QUE SON NECESARIAS?

16 PAZ, JUSTICIA E INSTITUCIONES SÓLIDAS



ODS Rural Labs

Necesitamos estabilidad, paz, derechos humanos y gobernabilidad efectiva basada en el Estado de derecho. La inseguridad, la violencia o la explotación están generalizadas donde existen conflictos o no hay Estado de derecho. Es necesario que la población participe activamente para exigir responsabilidades y transformar la sociedad a través de valores de respeto, justicia y solidaridad.



¿QUÉ PERCEPCIÓN EXISTE SOBRE
LAS INSTITUCIONES DE TU
LOCALIDAD?

¿CUÁLES SON LOS RETOS PARA
FOMENTAR LA PAZ Y LA JUSTICIA
EN TU TERRITORIO?

¿QUÉ INICIATIVAS EXISTEN PARA
AFRONTAR ESOS RETOS?

¿QUÉ PROPUESTAS CONSIDERAS
QUE SON NECESARIAS?

17 ALIANZAS PARA LOGRAR LOS OBJETIVOS



Para lograr el crecimiento y desarrollo sostenibles es vital que se coordinen las políticas y que las administraciones e instituciones se impliquen en el cumplimiento de todos los ODS. Es necesario incluir a las administraciones locales y los habitantes de todo el planeta, así como demandar que no se deje en un segundo plano a las zonas rurales.



¿QUÉ CONDICIONES (FAVORABLES
O DESFAVORABLES) EXISTEN
PARA PROMOVER LOS ODS EN TU
TERRITORIO?

¿CUÁLES SON LOS RETOS PARA
LOGRAR PROMOVER LOS ODS
EN TU BARRIO, ASOCIACIÓN,
INSTITUCIÓN O LOCALIDAD?

¿QUÉ INICIATIVAS EXISTEN PARA
AFRONTAR ESOS RETOS?

¿QUÉ PROPUESTAS CONSIDERAS
QUE SON NECESARIAS?